

Вывод товара из оборота

Содержание

1. Документы для вывода из оборота
2. Способы передачи сведений
 - 2.1. Обработка кассовых чеков
 - 2.2. Загрузка чеков вручную
 - 2.3. Подача сведений в личном кабинете
 - 2.3.1. Мастер создания документа
 - 2.3.2. Импорт сведений
3. Отмена вывода из оборота

1. Документы для вывода из оборота

Товары, имеющие маркировку, рано или поздно выходят из товарооборота. В Системе маркировки для описания этого события существует несколько процессов:

- вывод из оборота **при продаже** (физическому лицу, юридическому лицу, по государственному контракту).

Сведения подаются в документе «Вывод из оборота».

- вывод из оборота **без получателя товара** (утрата, уничтожение, истечение срока годности и т.д.).

Сведения подаются в документе «Вывод из оборота».

- вывод из оборота при экспорте в страны ЕАЭС.

Процедура экспорта в страны ЕАЭС и документы для неё описаны в статьях:

- [экспорт для молочной продукции](#);
- [экспорт для других товарных групп](#).

- вывод из оборота при экспорте за пределы ЕАЭС.

Сведения подаются в документе «Вывод из оборота».

- вывод из оборота **при перемаркировке**.

Сведения о перемаркировке подаются в документе «Перемаркировка» ([для меховых изделий](#), [для других товарных групп](#)).

Однако, если требуется вывести из оборота код маркировки, указание которого было упущено при подаче сведений о перемаркировке товара (в качестве кода, утратившего актуальность), то потребуется документ «Вывод из оборота». При этом в качестве причины вывода для «старого» кода нужно выбрать значение «Другое» и определённым образом заполнить описание причины вывода.

2. Способы передачи сведений

Сведения о выводе товара из оборота могут поступать в Систему разными способами:

- через *автоматический* обмен информацией с контрольно-кассовой техникой через операторов фискальных данных (**при розничной реализации товара**).

Дополнительно вносить никакие сведения в Систему не требуется.

Недоступно для товарных групп

- через загрузку кассовых чеков в личном кабинете *в ручном режиме* (**при розничной реализации товара**).

Этот способ применяется, если автоматическая загрузка чеков невозможна (контрольно-кассовая техника используется в автономном режиме, без доступа в интернет).

Недоступно для товарных групп

- через подачу сведений в личном кабинете (для всех причин вывода из оборота):
 - через мастер подачи сведений;
 - через импорт предзаполненного файла.

Недоступно для товарных групп

- по True API. Документация API размещена в разделе «Помощь» Системы маркировки на промышленном контуре.

В ЛК ГИС МТ можно настроить получение еженедельного уведомления, содержащего информацию о результате обработки чеков. Подробнее см. в [«Памятке по настройке уведомлений»](#).

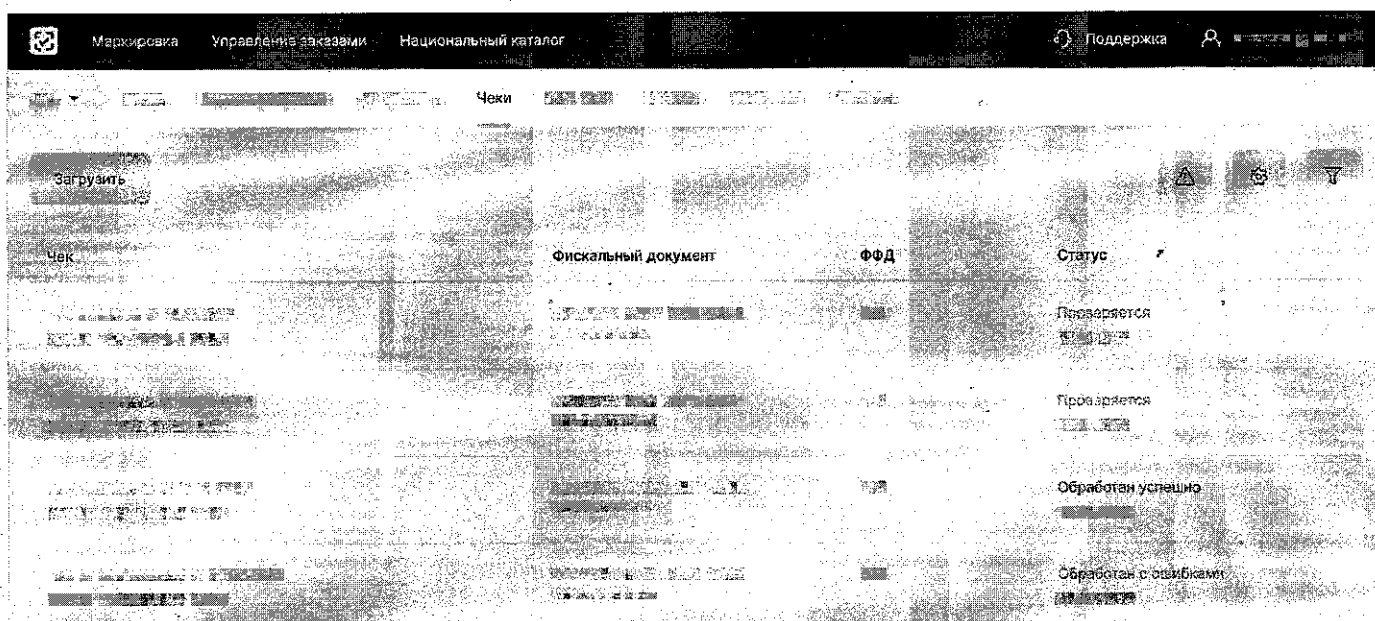
ВАЖНО

Доступ к функциональности ГИС МТ осуществляется в соответствии с ролевой моделью. Информацию об ограничениях прав см. в [«Памятке по ролевой модели доступа Системы маркировки»](#)

2.1. Обработка кассовых чеков

Для передачи сведений о розничной реализации товара с помощью ККТ через ОФД:

- установите обновлённую версию программного обеспечения ККТ, включающую расширенный алгоритм формирования тега 1162 «Код товара» с записью в него кода маркировки или контрольного идентификационного знака реализуемого товара согласно [Постановлению Правительства РФ от 21.02.2019 № 174 и его дополнению](#);
- отсканируйте Data Matrix на товаре посредством контрольно-кассовой техники (кроме меховых изделий);
- убедитесь, что сведения о коде маркировки и/или контрольном идентификационном знаке включены в кассовый чек;
- убедитесь, что в Системе маркировки отобразилась информация о поступившем чеке (в разделе «Чеки»), а связанные коды имеют статус «Выбыл» в разделе «Коды маркировки».



ОБРАТИТЕ ВНИМАНИЕ

В случае осуществления расчётов между организациями и (или) индивидуальными предпринимателями, при наличии в кассовом чеке реквизита «ИНН покупателя (клиента)» *вывод товара из оборота не осуществляется*. При заполнении данного реквизита происходит передача товара между участниками оборота (кроме слабоалкогольных напитков, пива и слабоалкогольных напитков в кегах)

2.2. Загрузка чеков вручную

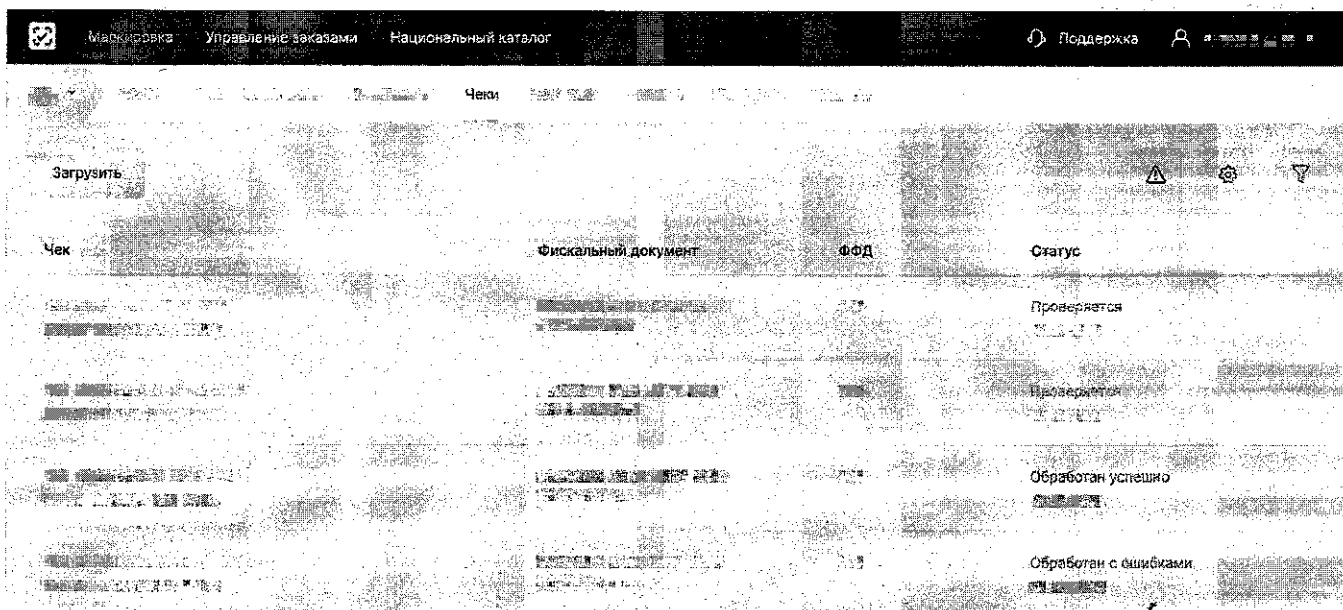
Подача сведений через загрузку чеков из фискального накопителя позволяет загружать информацию о товарах из чеков в случае, если контрольно-кассовая техника используется в автономном режиме (т.е. без доступа в интернет). В этом случае загрузка данных производится напрямую в личном кабинете Системы маркировки (без участия оператора фискальных данных).

В зависимости от версии формата фискальных документов фискального накопителя применяются следующие форматы файлов для загрузки сведений о чеках / уведомлений о реализации маркированного товара:

- формат *.crpt — для формата фискальных документов версий 1.05-1.1;
- формат *.crpt2 — для формата фискальных документов версии 1.2.

Для загрузки чеков:

- в разделе «Чеки» нажмите кнопку **Загрузить**;



- загрузите подготовленные чеки в формате *.zip, *.crpt, *.crpt2. Доступна одновременная загрузка файлов в форматах *.crpt и *.zip.

Ограничения для форматов *.crpt и *.zip

Ограничения для формата *.crpt2

- нажмите **Подписать и отправить / Отправить**;
- дождитесь завершения проверки документа и убедитесь, что загруженный чек отображается в разделе «Чеки» со статусом «Обработан успешно», а статус соответствующих кодов изменился на «Выбыл» в разделе «Коды».

В случае некорректно поданных сведений отправленный документ отобразится в разделе «Чеки» со статусом «Обработан с ошибками».

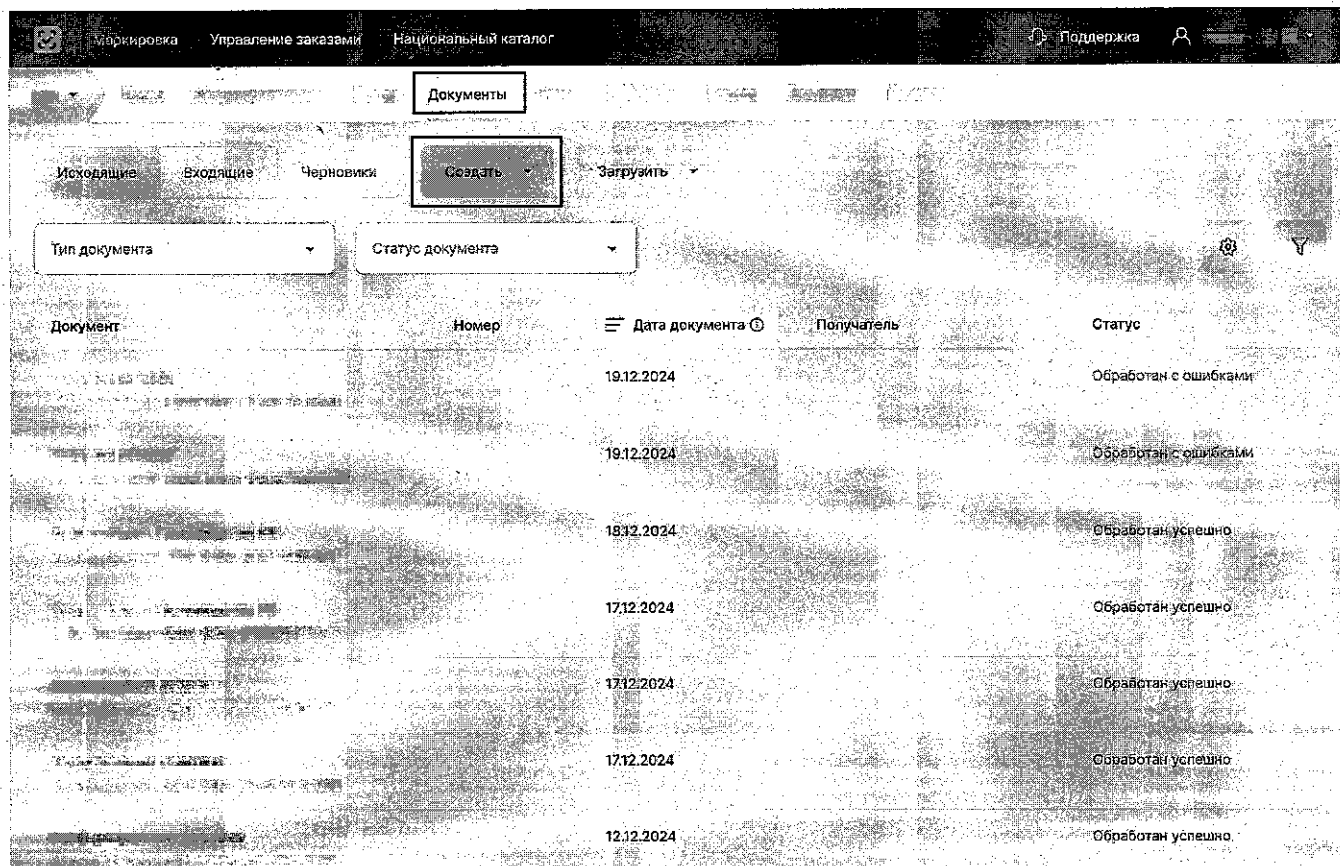
Подробнее об обработке чеков и их статусах читайте в [инструкции по чекам](#).

2.3. Подача сведений в личном кабинете

2.3.1. Мастер создания документа

Чтобы подать сведения о выводе из оборота через мастер создания документа:

- перейдите в раздел «Документы», нажмите кнопку **Создать** и выберите документ «Вывод из оборота»;



- заполните поля (обязательные поля отмечены *). Подробности о заполнении полей смотрите в пунктах ниже:

«Товарная группа» (для табачных товарных групп)

«Способ учета товаров» (если товарной группе доступен объёмно-сортовой учёт)

«Причина вывода из оборота»

«Дата вывода»

«Описание причины» (для причины вывода «Другое»)

Данные об импортёре в стране ЕАЭС

«ИНН покупателя»

Сведения о первичном документе

«КПП места выбытия» (только для юридических лиц и ветпрепаратов, воды, духов и туалетной воды, обуви, пива и слабоалкогольных напитков, стройматериалов, слабоалкогольных напитков, шин)

«Адрес места выбытия» (для ветпрепаратов, воды, духов и туалетной воды, обуви, пива и слабоалкогольных напитков, стройматериалов, слабоалкогольных напитков, шин)

«Идентификатор гос. контракта»

- определите список товаров, выводимых из оборота. Это можно сделать одним из способов:

ПРИМЕЧАНИЕ

Максимальное количество кодов, которые можно добавить в документ, не должно превышать 30 000 (для меховых изделий — не более 10 000)

выберите коды из списка предложенных (для опции «Экземплярный учет по кодам»)

загрузите файл со списком кодов (для опции «Экземплярный учет по кодам»)

заполните форму сортового вывода из оборота (для опции «Сортовой учёт по товарам»)

- для опции «Экземплярный учет по кодам» при необходимости заполните поле **«Цена за единицу с НДС (Р)»** (поле доступно не для всех причин вывода из оборота). Если нужно указать единую цену для нескольких товаров, отметьте коды флажками и нажмите кнопку **Редактировать**;

ВАЖНО

Для причин выбытия **«Демонстрационные образцы»**, **«Дистанционная продажа»**, **«Реализация через вендинговый аппарат»**, **«Розничная реализация»** и **«Фасовка»** указание цены за единицу товара является обязательным.

Если в документе указан ИНН покупателя, то для причин выбытия **«Использование для производственных целей»** и **«Использование для собственных нужд»** указание цены за единицу товара также является обязательным

- для **ветпрепаратов** доступно частичное выбытие товаров из потребительской упаковки, для этого должны выполняться условия:
 - код с типом упаковки «Единица товара»;
 - причина выбытия: «Другое», «Использование для ветеринарного применения», «Истечение срока годности», «Конфискация», «Уничтожение», «Утилизация», «Утрата»;
 - в карточке товара в Национальном каталоге заполнен атрибут «Заявленный вес / объём / длина / количество».

Для подачи сведений о частичном выбытии отметьте коды флажками, нажмите кнопку **Редактировать** и в поле «Частично реализовано шт.» укажите количество единиц, выбывших из потребительской упаковки;

- подпишите и отправьте документ в обработку, нажав кнопку **Подписать и отправить**;
- проверьте, что документ обработан успешно (раздел «Документы»), а указанные коды поменяли статус (раздел «Коды»).

При успешной обработке документа

В случае некорректно поданных сведений

2.3.2. Импорт сведений

**ОБРАТИТЕ
ВНИМАНИЕ**

Импорт сведений путём загрузки файлов в формате * .xml или * .csv только для поэкземплярного вывода из оборота. Для подачи сведений о выводе товаров из оборота по объёмно-сортовым показателям воспользуйтесь мастером подачи сведений

Перед подачей сведений ознакомьтесь с рекомендуемым алгоритмом экранирования символов (неприменим к кодам меховых изделий) и описанием True API, расположенным в разделе «Помощь» Системы маркировки (промышленный контур).

Чтобы загрузить сведения в систему:

- в разделе «Документы» нажмите кнопку **Загрузить**, выберите документ **«Вывод из оборота»** и загрузите подготовленный файл.

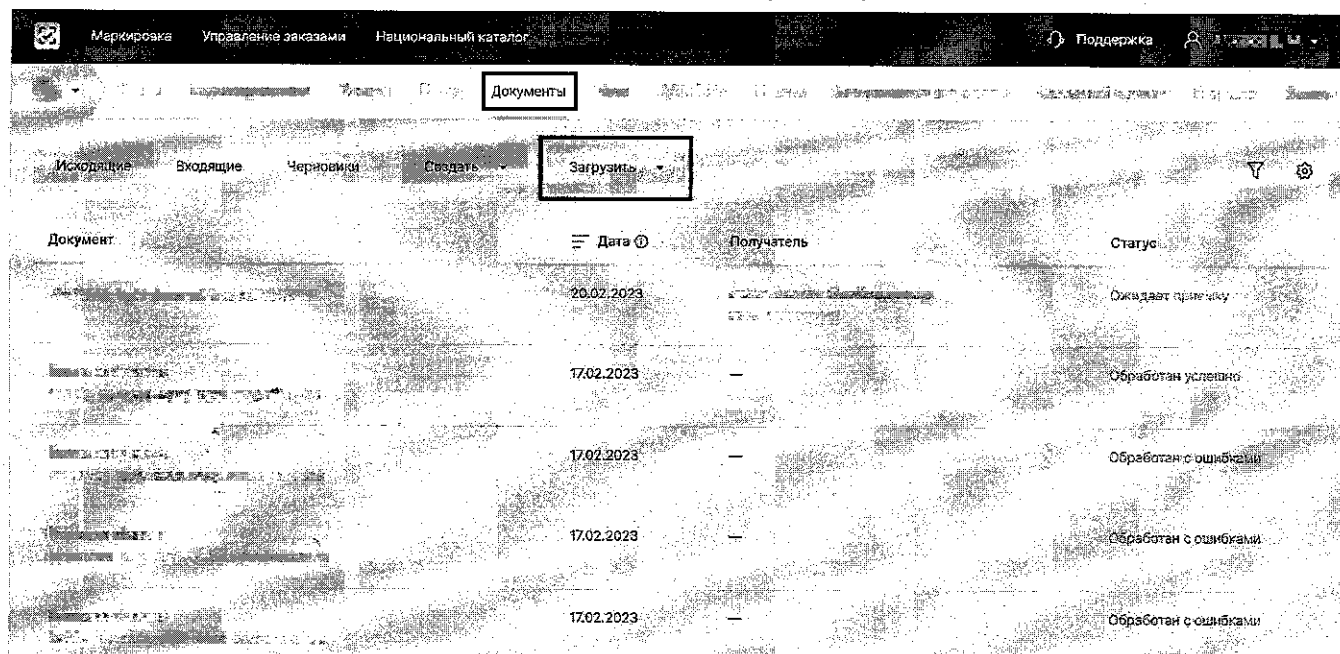
Документ в формате * .xml заполняется в соответствии с XSD-схемой либо загружается файл в формате * .csv, заполненный строго в соответствии с шаблоном, удаление строк с наименованием параметров из шаблона недопустимо. Шаблоны документов и XSD-схемы доступны в разделе «Помощь» Системы маркировки;

ПРИМЕЧАНИЕ

Для **молочной продукции** в документе могут быть указаны коды идентификации потребительской упаковки, групповой упаковки, набора, эмитированные в Республике Беларусь. При успешной обработке документа такие коды не меняют статус в Системе маркировки, но для соответствующего кода товара изменяется баланс во вкладке «Склад».

Для товарных групп, для которых не наступила прослеживаемость товаров, для всех причин вывода из оборота отключена проверка принадлежности товара отправителю документа, поданного путём импорта сведений через файл. Подать сведения о выводе кодов может участник оборота товаров, отличный от собственника кодов. При успешной обработке документа коды остаются на балансе собственника и меняют статус на «Выбыл» с указанием соответствующей причины вывода из оборота

При подаче сведений путём загрузки файлов в формате * .xml или * .csv недоступно указание типов первичных документов «Электронный сертификат» и «Акт протезно-ортопедического изделия»



- проверьте параметры загружаемого файла на форме предварительного просмотра и подпишите документ нажатием кнопки **Подписать и отправить**. Загруженный документ отобразится в разделе «Документы»;
- проверьте, что документ обработан успешно (раздел «Документы»), а указанные коды поменяли статус (раздел «Коды»).

При успешной обработке документа

В случае некорректно поданных сведений

3. Отмена вывода из оборота

Для документов «Вывод из оборота» и «Вывод из оборота (ОСУ)» доступно аннулирование сведений.

ПРИМЕЧАНИЕ

Аннулирование документов «Вывод из оборота» и «Вывод из оборота (ОСУ)» доступно для всех товарных групп, которым доступны эти документы, кроме автозапчастей, полимерных труб, сладостей и кондитерских изделий.

Для ветпрепаратов при подаче сведений о частичном выбытии через мастер подачи сведений отменить можно только последнюю операцию выбытия по товару

Для успешной обработки документа:

- аннулируемый документ вывода из оборота должен быть последним документом, повлиявшим на все коды маркировки из этого документа;
- отправитель документа отмены должен быть собственником всех кодов из документа вывода (только для товарных групп, для которых наступила прослеживаемость товаров).

Для подачи сведений об аннулировании:

- перейдите в раздел «Документы»;

- откройте *исходящий* документ «Вывод из оборота» / «Вывод из оборота (ОСУ)» в статусе «Обработан успешно», нажав номер документа в столбце «Документ»;
- нажмите кнопку **Аннулировать**.

← Вывод из оборота Обработан успешно

Идентификатор документа

Дата вывода из оборота 04.04.2024

Причина вывода из оборота

Товары Расширенная информация

Аннулировать Скачать документ

При успешной обработке документа

В случае некорректно поданных сведений

Last updated 2025-08-05 12:12:39 UTC